

# الشروع اليابانية

الكاتب - المصري

الكاتب بمنتدى أعمال الخليج

جمع وترتيب

أبو معاذ التميمي

١-٩-١٤٢٦هـ

للحصول على مزيد من الكتب والبرامج

[www.sall.com](http://www.sall.com)

لا تحرمنا من دعوة صالحاً بظهور الغيب لمن كتبه وجمعه

## فهرس الموضوعات

صفحة	الموضوعات
٣	الشموع اليابانية .....
٥	الهامر Hammer .....
٧	- الشموع الفردية .....
٧	١- الشمعة الطويلة البيضاء long white candle .....
٧	٢- الشمعة الطويلة البيضاء long white candle .....
٧	٣- الشمعة القصيرة short candle .....
٧	٤- الشمعة الرابعة .....
٩	٥- الشمعة الخامسة .....
١٠	٦- الشمعة السادسة : دوجي doji .....
١٣	٦- الشمعة السابعة MARUBOZU .....
١٤	- الشموع المركبة .....
١٤	١- البلاعة bullish engulfing .....
١٥	٢- شمعة البيريش أو Bearish Engulfing: .....
١٥	٣- الشمعة الباردة PIERCING PATTERN .....
١٦	٤- الشمعة المركبة- شمعة الحرامي HARAMI PATTERN .....
١٧	٥- الشمعة المركبة- نجمة الصباح morning star .....
١٨	٦- الشمعة المركبة - شمعة الإجهاض abandoned baby .....
١٨	٧- شمعة الغريبان الثلاثة والجنود الثلاثة .....
١٩	٨- شمعة نجم الليل evening star .....
٢٠	٩- شمعة السحابة القاتمة dark cloud cover .....
٢٠	ملخص عام للشموع .....
٢٢	بعض الأمثلة للشموع .....

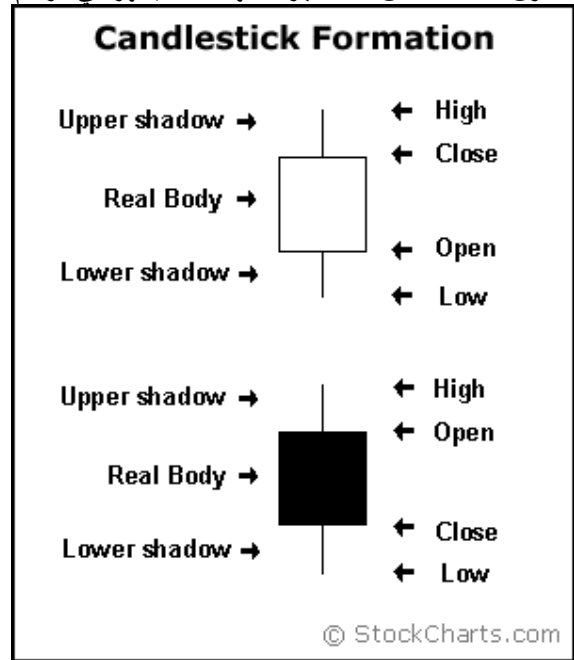
# الشموع اليابانية

في الجزء الرابع من التحليل الفني ذكرت أنواع الشارات الأكثر استخدام ولم نتطرق لشارات الشموع بشكل أوسع ولما لهذا النوع من الشارات أهميه كبيرة جدا فسوف نتناوله هنا بشكل أوسع وبجميع أشكاله ولكن على مراحل دائما عندما نسمع أن شخص يقول لك أنا أفهم السهم من خلال الشارت بنظره واحده فتأكد بأنه يعني هذا النوع من الشارات وليس غيره الموضوع طويل شوي وسوف أحاول تفصيله على عدة مراحل

طبعاً من المعروف أن التحليل الفني يعتمد على الشارات وحركة السهم السابقة للتنبؤ بالحركة المستقبلية للسهم وحركة السهم تعتمد على أمور ومن أهمها نفسيه المضاربيين نفسهم وحالتهم النفسية في اللحظة التي يتداولون الأسهم فيها ليوم أو أسبوع أو ممكن شهر وكذلك توقعاتهم للسهم

## الشموع اليابانية:

هي نوع من التحليل الفني يعتمد علي رسم علاقة بين التغير في سعر السهم والتغير في الزمن . الخط الرأسي يمثل التغير في السعر الأفقي يمثل التغير في الزمن . ينتج عن هذا المنحني ظهور أعمدة تشبه الشموع ولذلك تسمى الشموع اليابانية لأن أول من استخدم التحليل الفني هم اليابانيون في مضاربات الأرز وتمتاز هذه الطريقة في رسم المنحنيات أنه يمكنك من الرسم معرفة معلومات كثيرة جدا كما سنعرف بعد ذلك كل شمعة تمثل مدة من الزمن قد تكون ١٠ دقائق أو 15 دقيقة أو يوم كامل حسب اختيار المدة الزمنية للمنحني تتكون كل شمعة من ثلاث أجزاء مهمة كما يظهر في الرسم التالي وهي:-



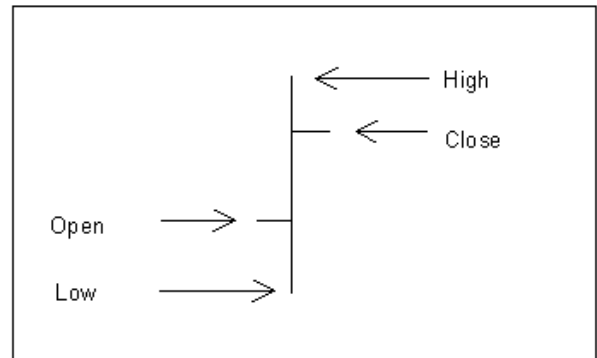
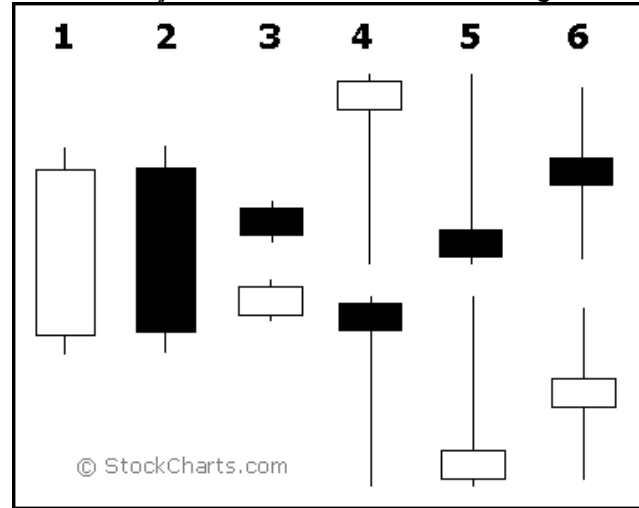
### ١ - الجسم الحقيقي للشمعة ( real body )

ويتكون من خطين علوي وسفلي . أحدهم يمثل الافتتاح والآخر يمثل الإغلاق . المقصود بالافتتاح هو السعر الافتتاحي للسهم في بداية هذه الفترة الزمنية التي تمثل هذه الشمعة وكذلك الإغلاق يمثل سعر الإغلاق للسهم في آخر هذه الفترة التي تمثل هذه الشمعة إذا كان سعر الافتتاح لهذه الشمعة أقل من سعر الإغلاق يعني بدأ السعر قليل ثم بدأ في الزيادة وأقل علي زيادة يكون لون جسم الشمعة أبيض والعكس إذا كان الإغلاق أقل من الافتتاح لهذه الشمعة يكون لونها أسود في بعض المنحنيات المرسومة في المواقع يكون لون الشمعة الأبيض أخضر ولون الشمعة الأسود أحمر لاحظ أننا نتكلم عن الافتتاح والإغلاق لكل شمعة وليس للسهم نفسه إلا إذا كانت الشمعة تمثل يوم كامل للتداول فإن الافتتاح والإغلاق يمثل بداية التعامل ونهاية التعامل في هذا اليوم

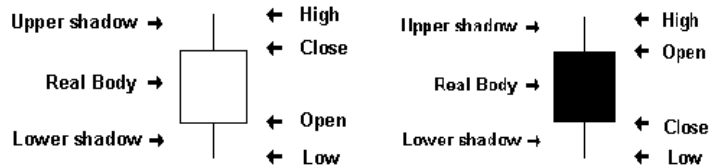
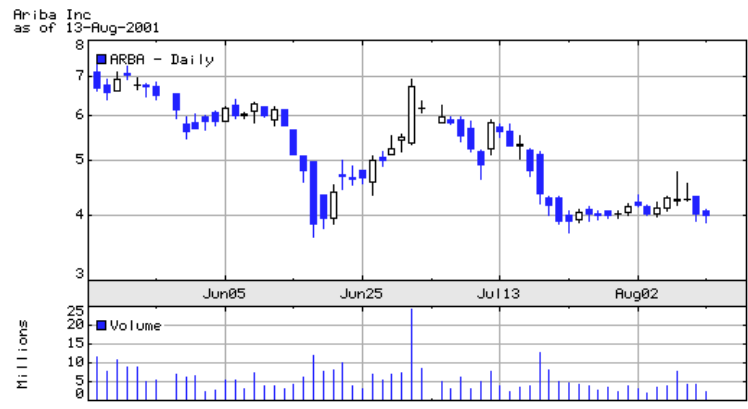
### ٢ - الجزء الثاني

وهو الظلال shadows وتنقسم الي خط علوي upper shadow يمثل أعلى سعر وصل له السهم خلال هذه الفترة ونطلق عليه upper shadow والرأس تجاوزا لأننا سوف نحتاجه كثيرا بعد ذلك ولذلك نختصر الاسم إلي رأس الشمعة الخط السفلي ويمثل أقل

سعر وصل له السهم في هذه الفترة ونطلق عليه **lower shadow** أو الرجل من الأرجل تجاوزا بعد رسم هذه الشموع تظهر لنا عدة أشكال للشموع وكل شكل له مواصفات معينة ويدل على تداول معين للسهم وهذه الأشكال يمثلها الصورة التالية



والشكل الثاني هو الموضح أيضا في الرابط بداية الموضوع هذا وهو مشروح وبهذا الشكل



هذا يتشكل إذا كان الإفتتاح اعنى من الإفتتاح

هذا يتشكل إذا كان الإفتتاح اعنى من الإفتتاح

وهو موضح في الصورة أيضا نفسها طبعا أنت راح تقول للوهلة الأولى لماذا استخدم هذا النوع من الشارت جميع الشارات توضح الإفتتاح والإقفال وأعلى سعر وأقل سعر بعد إكمال الموضوع إن شاء الله سوف تجد أن هذا النوع من الشارت يغني عن أشياء كثيرة في

التحليل الفني حيث انه يعطيك البيانات ومعلومات سعر وحركة السهم اللازمة للتحليل بأسرع وقت وفي الوقت المناسب بالضبط علما بان هذا النوع من الشارات من أقدمها ومنذ عام ١٧٠٠ ميلادية وكان يستخدمه اليابانيين في تجارة الرز وأسعاره ويقال انه نفذ به عمليات ناجحة كبيرة ومتتالية بدون أي فشل يذكر وتم تطويره إلى أن وصل إلى هذا الشكل الجذاب والجميل أيضا الآن حقيقة حتى شكل الشارت جذاب أكثر من الشارات العادية وفيه معلومات كثيرة للقراءة وشارت غني بالبيانات فعلا وقد ادخلوا عليه الألوان أيضا قريب وللأسف لا أستطيع إرفاق أكثر من صورتين في الموضوع الواحد ولكن سوف أضع كل نوع من أشكال الشموع في موضوع مستقل وأنواعها كثيرة وهي:-

**Hammer**  
**Hanging Man**  
**Engulfing Patterns**  
**Bearish Engulfing line**  
**Dark-Cloud Cover**  
**Piercing Pattern**

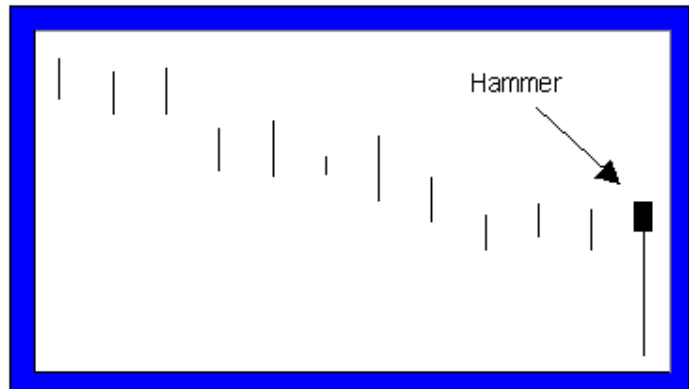
والنجوم (الستارز) أيضا

**Morning Star**  
**Evening Star**  
**Doji Stars**  
**Evening Doji Star**  
**Morning Doji Star**  
 وايضا  
**Shooting Star**  
**Inverted Hammer**

هذا أنواع وأنماط شارات الشموع وتوضح لك بشكل أساسي حركة السهم في كل الظروف والحالات وسوف نعود لكل واحد منها باختصار مع رسم توضيحي له إن شاء الله

## الهامر Hammer

وهو النوع الأول أو الشكل الأول وتستطيع أن تطلق على شكل الشمعة بالهامر إذا كان الشكل الممتلئ أو المفرغ لا يقل عن ثلث طول الشمعة ككل وعندما يحدث ذلك للشمعة فان السهم سوف يرتفع أو يولش ويجب الأخذ في الاعتبار خطوط الدعم والمقاومة للسهم

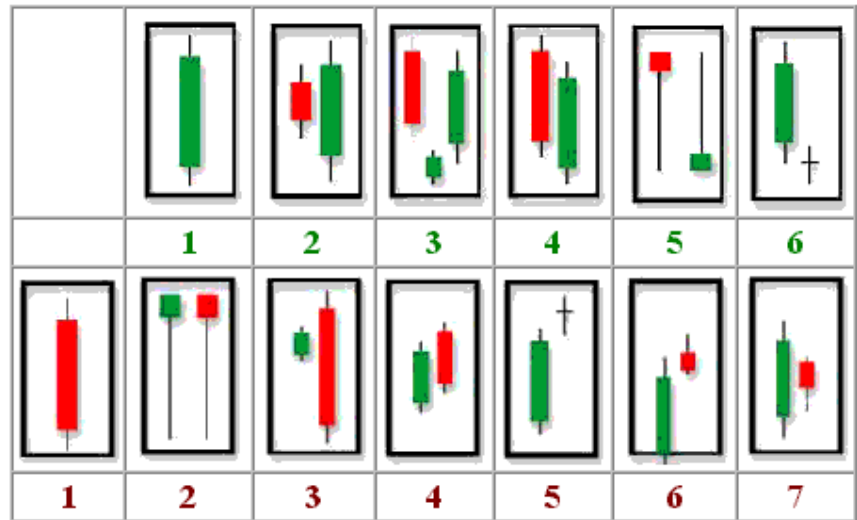


للشموع حالات معينة وأوضاع توضح إذا كان السهم بولش (شراء) أو بيرش (بيع) وفي الصورة التالية:-

سنة أنماط للبولش (شراء) مرقمه بالأخضر وسبعة أنماط للبيرش (بيع) مرقمه بالأحمر

### البولش (البيع)

- 1- ويحدث هذا الشكل عندما يكون سعر الإقفال أكثر من سعر الافتتاح بولش
  - 2- ويحدث هذا عندما يكون هناك شمعه صغيره بيريش قبلها وتأتي هذه الشمعة الخضراء بهذا الشكل مما يعني ان هناك بولش قوي في هذا السهم  
ويأتي هذا الشكل كثيرا في السهم إلي له فتره في حالة داون ترند
  - 3- هذا الشكل يسمى المورننغ ستار ويعني أن السهم له 3 أيام في حالة داون الشمعة الأولى تعني أقفال منخفض والثانية أقفال مرتفع عن الانخفاض السابق والثالثة تبين أن الإقفال للسهم بارتفاع وبحجم جيد للشمعة مقاربة للشمعة الأولى وهذا يعني بان البانعين قد توقفوا وسوف يبدأ المشترون هنا
  - 4- هذا الشكل عبارة عن فترتين الشمعة الأولى توضح إقفال بانخفاض والثانية توضح افتتاح بسعر اقل ولكن الإقفال كان مرتفع أكثر من نصف الشمعة الأولى وهذا هو المهم فيها وان تكون الشمعتين متقاربة في الحجم
  - 5- الهامر والهامر المقلوب وهذا الشكل عندما يحدث يكون بولش خاصة عندما يحدث هذا الشكل بعد مشوار للسهم من حالة داون ترند
  - 6- دوجي ستار بولش وهذا الشكل يحدث عندما يكون هناك تردد في الارتفاع وان السهم قابل للارتفاع وبولش ولكن الشمعة التي تلي هذا الشكل تحدد مسار السهم فإذا كانت خضراء ارتفاعا مؤكدا وإذا كانت حمراء صغيره فمن الممكن أن يكون هناك ارتفاع
- الأنماط السبعة الأخرى وهي أنماط البيرش



## الشموع الفردية .... التي تتكون من شمعة واحدة : -

### ١ - الشمعة الطويلة البيضاء long white candle

تتميز بالآتي :

- سعر الافتتاح أقل من الإغلاق يعني السعر بدأ يسعر ثم ازداد حتى أغلق علي ارتفاع كبير
- تدل علي حجم تداول عالي جدا للسهم خلال هذه الفترة
- تدل علي أن المشترين للسهم مسيطرين علي التداول يعني هناك تجميع وشراء بكمية كبيرة للسهم أدي الي رفع السعر والأغلاق علي ارتفاع كبير جدا
- وجود رأس عليا للشمعة تمثل أعلى سعر و رجل تمثل أقل سعر للسهم في هذه الفترة ولكن الرأس والرجل طول كل منهما ليس كبير
- دليل علي أن السعر لم يعلو كثيرا عن سعر الإغلاق ولم ينزل كثيرا عن سعر الافتتاح دليل علي تداول منتظم للسهم والمشتريين مسيطرين علي التداول ويدفعوا بالسهم للارتفاع من أول الشمعة إلي آخرها
- هذه الشمعة تدل علي وجود السوق في حالة bullish صعود ولكن هذا يحتاج إلي تأكيد بعلاوات أخرى مثل ظهور هذه الشمعة بعد هبوط حاد للسهم أو ظهورها عند نقطة دعم للسهم كل هذا مع بعض يشير إلي قرب صعود السهم وهذا موضوع آخر

### ٢ - الشمعة الطويلة البيضاء long white candle

وهي عكس الشمعة السابقة في كل شيء يعني

- سعر الافتتاح أعلى من الإغلاق يعني انهيار السهم وهبوطه بشدة وإغلاق علي انخفاض
- البانعين للسهم مسيطرين علي التداول وأدي كثرة البيع إلي انخفاض السعر
- تداول السهم منتظم وهناك إصرار من البانعين علي تخفيض السعر حتى نهاية التداول لهذه الشمعة
- الرأس والرجل قصيرة دليل علي أن السعر لم ينزل عن سعر الإغلاق ولم يرتفع عن سعر الافتتاح إلا بنسبة قليلة
- هذه الشمعة تدل علي وجود السوق في حالة bearish ولكن تحتاج إلي علامات أخرى مساعدة نتكلم عنها بعد ذلك

### ٣ - الشمعة القصيرة short candle

تتميز بالآتي :-

- أهم شرط لهذه الشمعة أن يكون جسمها صغير والرأس والرجل متساويان و قصيران وهذا من أهم شروطها التي تفرقها عن شمعة الدوجي التي ستأتي بعد ذلك
- جسمها قصير دليل علي تداول ضعيف علي السهم وأن المشترين والبانعين لم يستطع أي واحد منهما أن يسيطر علي تداول السهم لذلك السعر لم يتحرك كثيرا
- الرأس والرجل قصير لأن السعر لم يهبط أو يرتفع عن الإغلاق والافتتاح كثيرا
- ينطبق عليها نفس الكلام الموجود في الشمعة الطويلة ولكن الفرق الوحيد هو حجم التداول علي السهم وعدم قدرة أي واحد في التغلب علي الثاني
- لذلك في الشمعة البيضاء تغلق علي ارتفاع بسيط والشمعة السوداء يغلق السهم علي انخفاض بسيط

### ٤ - الشمعة الرابعة

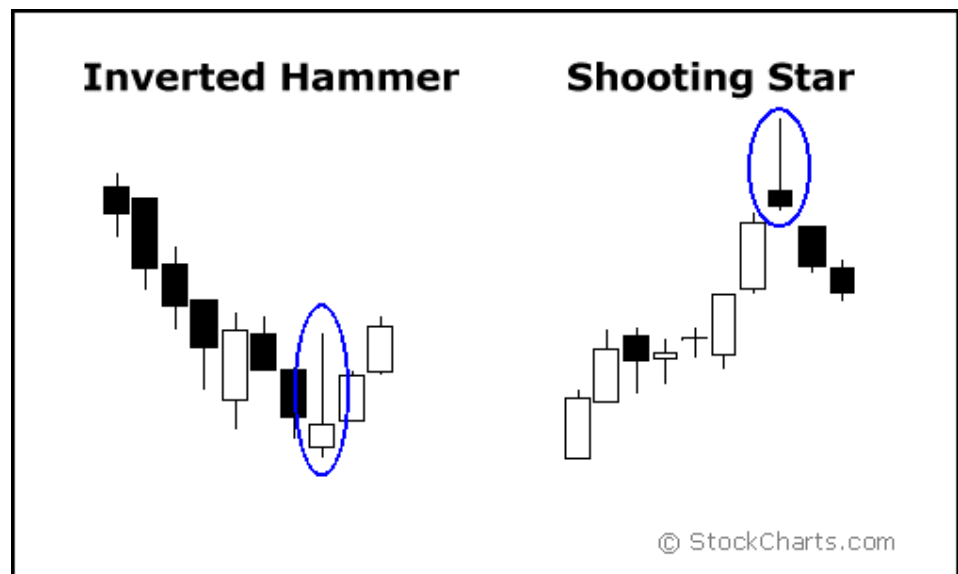
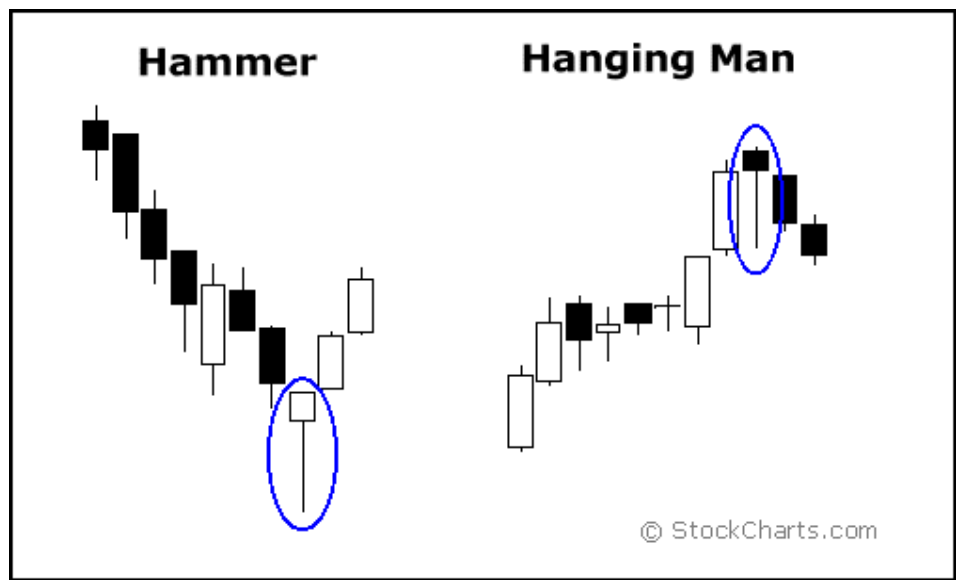
تتكون من شكلين الأولي لونها بيضاء وتسمى hammer والثانية لونها أسود وتسمى hanging man Hammer أو المطرقة - تتميز بالآتي:

- جسمها قصير لونه أبيض ورأسها قصير ورجلها طويلة بمقدار ضعف الجسم وهذه شروطها للتفريق بينها وبين الأشكال الأخرى من شكلها يتبين الآتي : جسمها قصير أبيض دليل علي أن السعر زاد عن الافتتاح وأغلق علي ارتفاع ولكنة ارتفاع بسيط رأسها قصير دليل علي أن السعر لم يرتفع كثيرا عن سعر الإغلاق يعني ال high للسعر الذي حدث خلال التداول كان قريب جدا من سعر الإغلاق
- رجلها طويلة جدا دليل علي أن البانعين سيطروا علي التداول في الأول حتي انخفض السعر الي هذا الحد ثم سيطر المشترين واشتروا كميات كبيرة حتى رجع السعر إلي سعر الافتتاح مرة أخرى هذه الشمعة تحدث دائما بعد هبوط للسهم لذلك تشير كثيرا الي وجود نقطة دعم وانتظار صعود عكسي للسهم وهذا الفرق بينها وبين hanging man

## الرجل المشنوق Hanging man

تتميز بالآتي:

- جسمها قصير لونه أسود دليل على أن السعر بدأ عالي ثم انهيار وأغلق على انخفاض ولكنه بسيط
- الرجل والرأس نفس الكلام الموجود في المطرقة من حيث الأطوال ولكن التفسير لهم يختلف
- هذه الشمعة تبين أن البائعين سيطروا على السهم وباعوا حتى نزل إلى السعر الذي يبينه الرجل ولكن المشترين عادوا وسيطروا على السهم ورفعوه ولكن لم يستطيعوا الوصول إلى سعر الافتتاح لذلك تشعر أن البائعين حاصل لهم شوية إحباط عكس المطرقة الذين استطاعوا فيها رفع السعر مرة أخرى إلى سعر الافتتاح
- لذلك هذه الشمعة تشير إلى قرب حدوث انهيار للسهم وأنه وصل إلى نقطة مقاومة ولذلك هي لا تحدث إلا بعد صعود واضح للسهم وهذا هو الفرق بينها وبين المطرقة هذا المنحني يبين الفرق بين hammer و hanging man





## ٥- الشمعة الخامسة

وتكون من شكلين الأول أسود وتسمى shooting star والثانية بيضاء وتسمى inverted hammer

### النجم الساقط أو الشهاب shooting star

يتميز بالآتي :

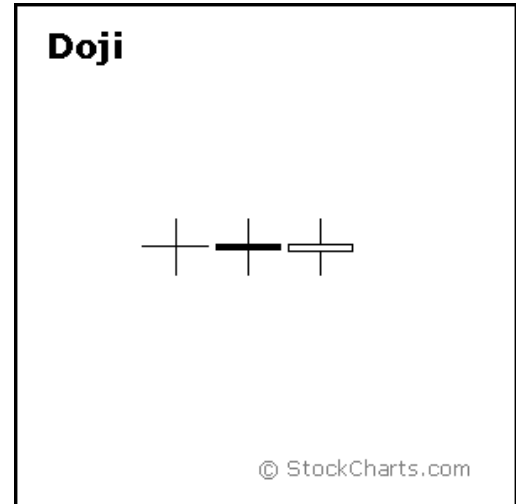
جسم صغير دليل علي تداول ضعيف للسهم ولون الجسم أسود دليل علي أن السعر هبط عن سعر الافتتاح ولكن هبوط بسيط لاحظ أن الرأس طويلة جدا دليل علي أن الهاي عالي جدا للسهم ولكن البانعين استطاعوا السيطرة علي التداول وتنزيل السعر من هذا الارتفاع إلي سعر أقل من سعر الافتتاح وهو سعر الإغلاق . وهذا يبين وجود سيطرة رهيبية للبانعين وناوين يتخلصوا من هذا السهم لذلك هذه الشمعة تحدث غالبا بعد صعود للسهم أو شمعة بيضاء طويلة وعلي حسب الكلام السابق من تمكن البانعين فإنه دائما يحدث هبوط مفاجئ للسهم بعد هذه الشمعة وتعتبر هذه الشمعة نقطة مقاومة للسهم

### المطرقة المقلوبة inverted hammer

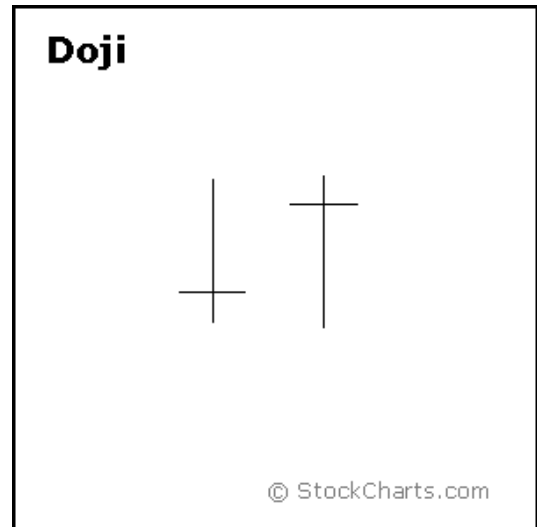
تتميز بالآتي : جسم صغير دليل علي تداول ضعيف ولون الجسم أبيض دليل علي أن السعر ارتفع عن الافتتاح ولكن الزيادة ليست كبيرة الرأس طويل جدا دليل علي أن الهاي للسهم وصل الي ارتفاع كبير وضغط عليه البانعين لتنزيهه ولكنه قاوم هذا التنزيل واستقر عند سعر إغلاق أعلى من سعر الافتتاح إذا هذا السهم يرفض الهبوط ومصمم علي الصعود لذلك غالبا يحدث بعده صعود مفاجئ للسهم شرط حدوث هذه الشمعة بعد هبوط حاد للسهم وتعتبر هذه الشمعة في هذا المكان نقطة دعم للسهم نلاحظ الفرق بين الشكلين النجم يتكون بعد صعود ملحوظ للسهم وغالبا عند نقطة مقاومة خاصة بالسهم ويحدث بعده هبوط مفاجئ للسهم

والمطرقة المقلوبة تتكون بعد هبوط ملحوظ للسهم وغالبا عند نقطة دعم للسهم ويحدث بعدها صعود مفاجئ للسهم في المرة القادمة نتكلم عن أهم شمعة في الشمعات الفردية وهي doji

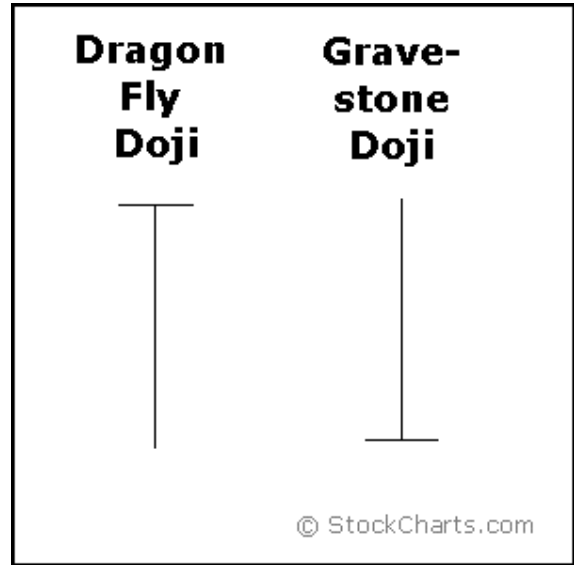
## ٦- الشمعة السادسة : دوجي doji



تتميز هذه الشمعة بأن جسمها صغير جداً قد يكون خط مستقيم وذلك لأن سعر الافتتاح يكون نفس سعر الإغلاق أو اعلي أو أقل من سعر الإغلاق ولكن بنسبة صغيرة جداً تتميز بأن الظلال الخاصة بها تكون طويلة جداً أضعاف طول الجسم وهذا ما يفرقها عن الشمعة الصغيرة التي يكون جسمها صغير ولكن ظلالتها أقصر من طول جسمها هذه الظلال الطويلة التي تميز هذه الشمعة تدل على حيرة المتعاملين وعدم قدرة كل من المشترين والبائعين من السيطرة على السهم لذلك ينتهي التعامل بسعر مساوي لسعر الافتتاح ترجع أهمية هذه الشمعة في وجود هذه الحيرة في التعامل وهذا الجسم الصغير جداً لأنها لو أنت مثلاً بعد شمعة بيضاء طويلة فهذا دليل على توقف حركة الشراء الكبيرة على هذا السهم وبداية فترة من الضعف والحيرة تنتهي بحدوث مفاجأة في التعامل والعكس إذا ظهرت بعد شمعة سوداء ربما يحدث صعود مفاجئ للسهم.



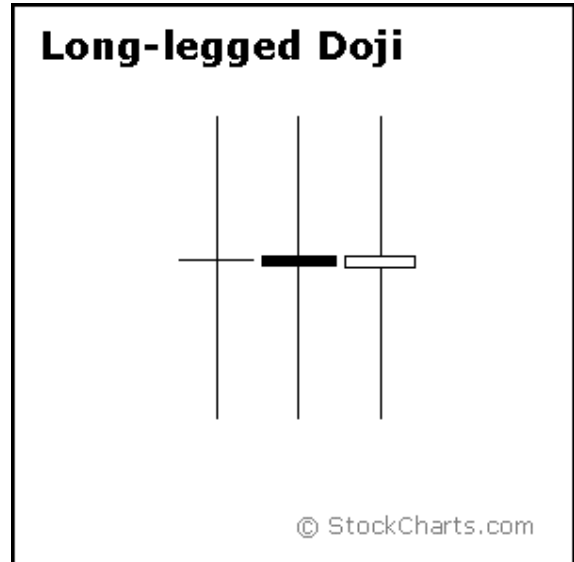
تظهر هذه الشمعة بعدة أشكال من أهمها : علامة الجمع ( + ) والصليب والصليب المقلوب وهذه الأشكال ينطبق عليها التفسير السابق من حيرة المتعاملين وتوقف حركة التعامل ولكن هناك أشكال أخرى منها dragon fly doji



هذه الشمعة تدل علي حدوث كمية بيع كبيرة أدت الي هبوط هذا السهم الي هذا الحد ولكن المشترين اشتروا كمية كبيرة من السهم مما أدى الي عودته مره أخرى الي سعر الافتتاح يعني هذه الشمعة تدل علي ضعف التعامل ولكن المشترين مسيطرين ولذلك لو ظهرت عند نقطة دعم للسهم معناه صعود مفاجئ لأن هناك عدد كبير من المشترين مستعدين للتضحية وإنقاذ هذا السهم.

### gravestone doji

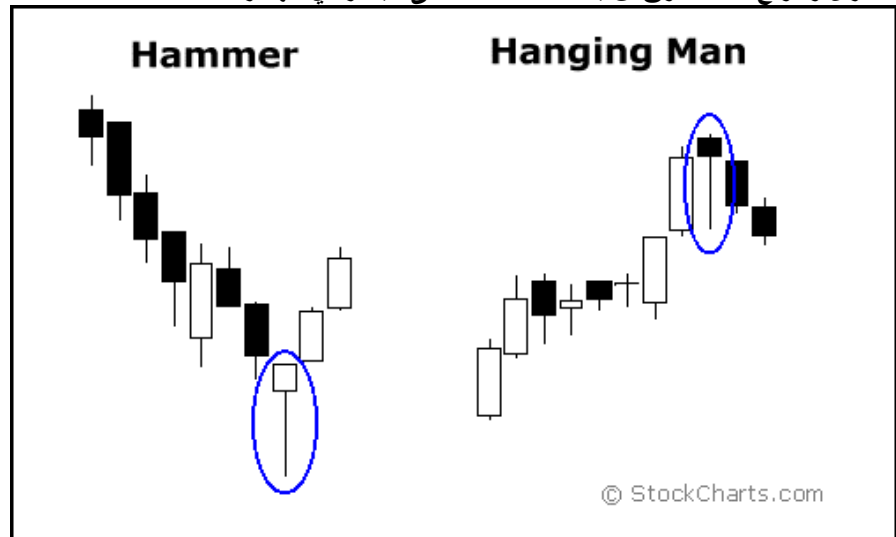
هذه الشمعة تدل علي حدوث شراء كبير للسهم أدى الي رفعه الي هذا الحد الذي يمثله هذه الرأس ولكن البانعين أعادوه الي سعر الافتتاح مرة أخرى يعني هذه الشمعة تدل علي ضعف التعامل ولكن البانعين مسيطرين لذلك لو ظهرت عند نقطة مقاومة للسهم ننتظر مصيبة سوف تحدث بعد ظهورها



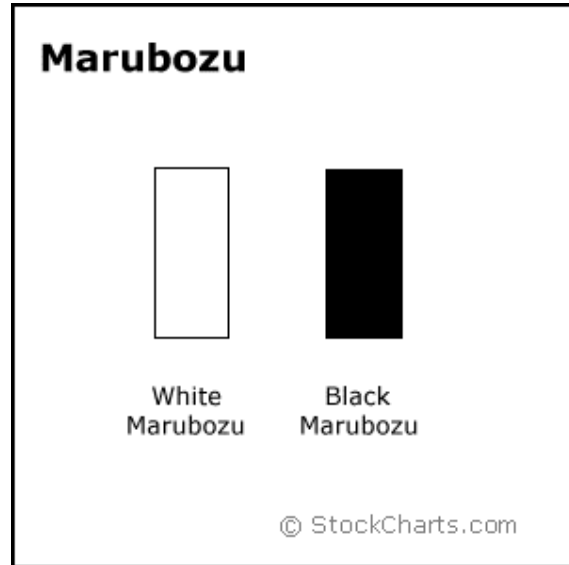
### long legged doji

هذه الشمعة لها أرجل طويلة جدا دليل وجود تذبذب عالي جدا في التعامل واكتئاب المتعاملين مع السهم لدرجة أن السهم يعود مرة أخرى الي سعر الافتتاح وتعتبر هذه الشمعة من الأشكال الواضحة جدا للدوجي والتي يطبق عليها التفسيرات السابقة بدون تداخل مع أي شموع أخرى ولكن هذا الكاندل أفضل طبعا والاهم هو تعاقب شمعات معينه بشكل معين خلف بعض تعطي فكره مستقبليه للشارت متابعة هذا النوع من الشارت سوف تغني عن أشياء كثير من المؤشرات ولازلت مصر على ماذكرته بان هذه النوع مطور وقابل للتطور أيضا بعكس الشارتات

الأخرى وأتوقع غدا السوق أن يعمل هذا الشكل على اليسار أي الهامر



## ٦- الشمعة السابعة MARUBOZU



هذه الشمعة عبارة عن شمعة بيضاء أو سوداء طويلة جدا ولكن ليس لها رأس أو رجل يعني ليس لها اي ظلال ومنها نوعين : شمعة بيضاء و يدل علي أن المشترين سيطروا علي السهم من أول الافتتاح إلي الإغلاق ولم يتردد أي واحد منهم في شراء الشمعة السوداء ويدل علي أن البائعين سيطروا علي السهم سيطرة كاملة وهذه الشمعة تظهر في المنحني الخطي العادي علي شكل خط مستقيم متجه من نقطة الافتتاح إلي نقطة الإغلاق وغالبا ما يحدث ذلك عند وصول أخبار قوية جدا عن السهم فلو كانت هذه الأخبار جيدة ظهرت هذه الشمعة البيضاء ( المربوز الأبيض ) وإذا كانت الأخبار سيئة ظهرت الشمعة السوداء ( المربوز الأسود ) والتي تظهر علي شكل خط مستقيم متجه من الافتتاح إلي أسفل وهذه كانت آخر شمعة من الشموع الفردية التي تكلمنا عنها واسمانهم كانت كالآتي :

- ١- الشمعة الطويلة البيضاء
  - ٢- الشمعة الطويلة السوداء
  - ٣- الشمعة القصيرة البيضاء والسوداء
  - ٤- المطرقة والرجل المشنوق
  - ٥- المطرقة المقلوبة والشهاب
  - ٦- الدوجي بأنواعه
  - ٧- الشمعة البيضاء والسوداء
- بعد ذلك نتكلم عن الشموع المركبة وهي التي تتكون من أكثر من شمعة متجاورة مع بعض وهي:-

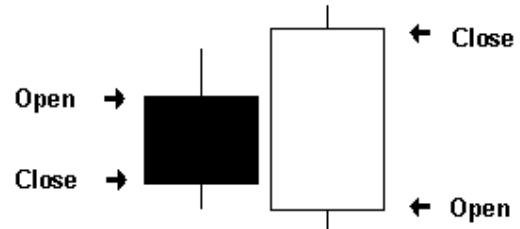
## الشموع المركبة

هي الشموع التي تتكون من أكثر من شمعة متجاورين مع بعض ومن هذه الشموع:

### ١- البلاعة bullish engulfing

سميت هذه الشمعة بهذا الاسم لأن ظهورها يدل على احتمال حدوث صعود للسهم ولأن من أهم شروطها أن الشمعة الثانية تبتلع الشمعة الأولى وتحتويها لذلك سميت بالبلاعة أو البالعة

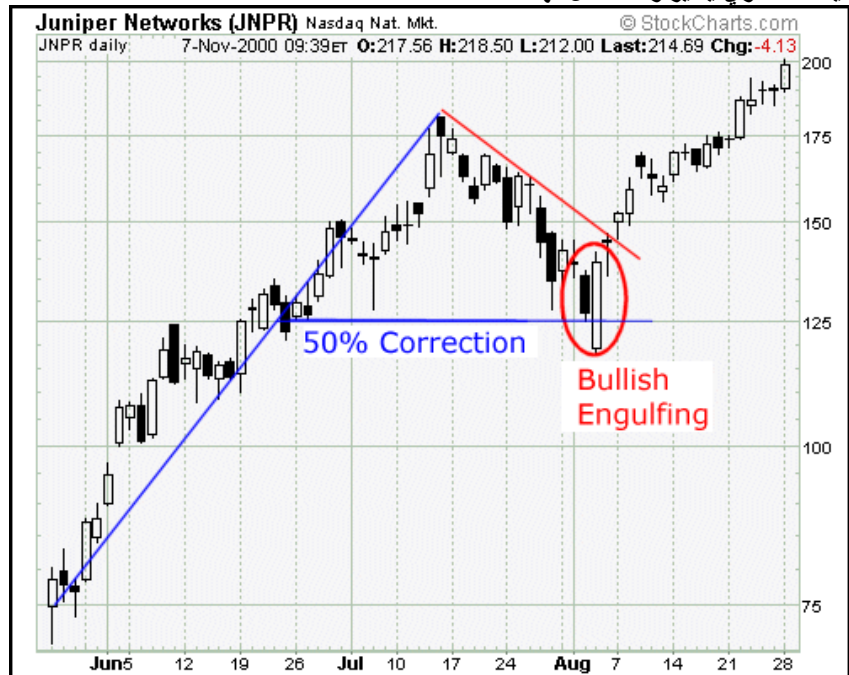
#### Candlesticks: Bullish Engulfing Pattern



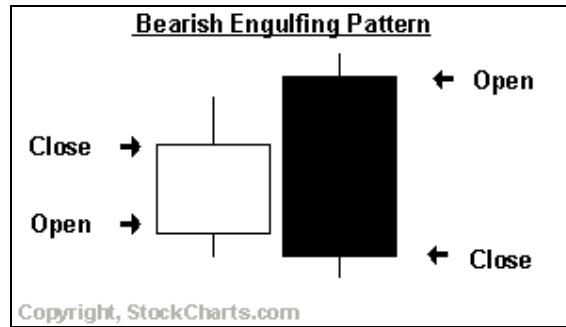
Copyright, StockCharts.com

تتكون هذه الشمعة كما بالصورة من

شمعة سوداء صغيرة والتي تدل على هبوط سعر السهم عن سعر الافتتاح ووجود كميات بيع كبيرة للسهم ولا يشترط في هذه الشمعة أن تكون قصيرة جدا أو متوسطة المهم أنها لا تشبه شمعة الدوجي الشمعة الثانية هي شمعة بيضاء طويلة وأهم شروطها أن يكون افتتاحها أقل من إغلاق السوداء وإغلاقها أعلى من افتتاح السوداء يعني أطول منها من الناحيتين يعني بلعتها وتفسير هذه الشمعة المركبة أن الشمعة السوداء تدل على تداول ضعيف جدا على السهم وسيطرة البائعين ثم ظهرت البيضاء التي بدأت بهبوط السهم عن سعر إغلاقه أمس ثم صحح وضعة وعاد لسعر الإغلاق ثم بدأ في الزيادة حتى وصل إلى ارتفاع أعلى من سعر افتتاح أمس الموجود في السوداء وهذا دليل على كميات شراء كبيرة للسهم وان المشترين ناويين يرفعوا هذا السهم في الأيام التالية ولذلك فهي تدل على احتمال كبير للصعود في تداول هذا السهم طبعا هذا الكلام إذا كان كل شمعة منهم تدل على تداول يوم كامل للسهم يعني زمنها يوم تداول كامل الظريف أن هذه الشمعة تدل على طريقة معروفة للمضاربة تكلم عنها الحربي وأحمد علي وهي gapdown يعني الشمعة البيضاء بدأت بهبوط ثم عدلت نفسها وعادت إلى سعر الإغلاق والطريقة تقول لو ارتفع السهم عن سعر الإغلاق بعد عودته من الهبوط بحوالي ١٠ سنت مثلا اشترى فيه لأنه ناوي يطير وهذا مثال لهذه الشمعة



## ٢ - شمعة البيريش أو Bearish Engulfing:

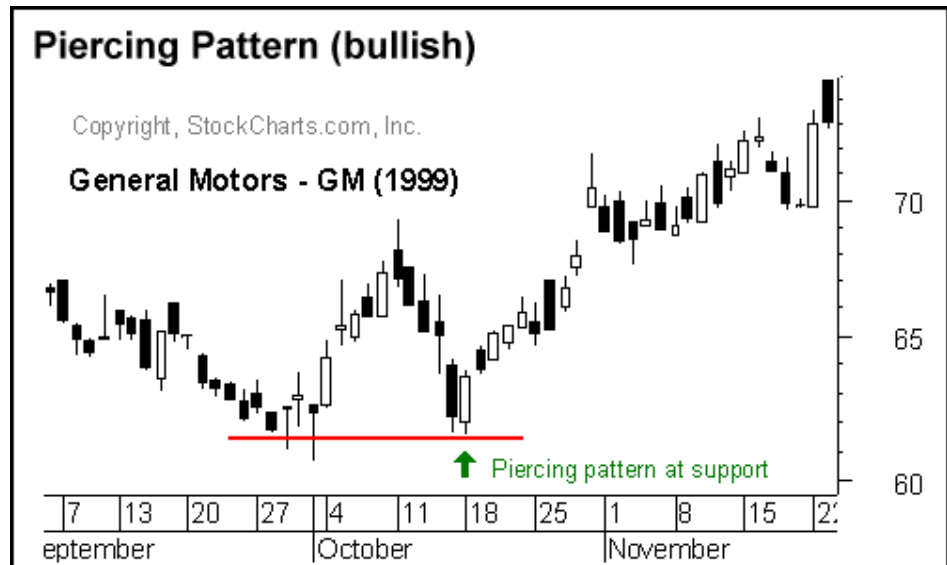


هذه الشمعة هي صورة عكسية للشمعة السابقة وتتكون من:

١. الشمعة بيضاء صغيرة تليها شمعة سوداء كبيرة . الشمعة البيضاء تدل علي تداول ادي إلي رفع السعر وأن سعر الأغلاق أعلي من سعر الأفتتاح
  ٢. الشمعة السوداء الكبيرة دليل علي افتتاح أعلي من أغلاق أمس ثم بدأ السهم ينهار حتي أغلق علي سعر أقل من سعر الأفتتاح لأمس.
- من الشمعة يظهر ان التداول لأعلي كان صغير ولكن التداول لأسفل كان كبير جدا ويمثله الشمعة السوداء وهذا يبين سيطرة البائعين ونيتهم في تخفيض هذا السهم.

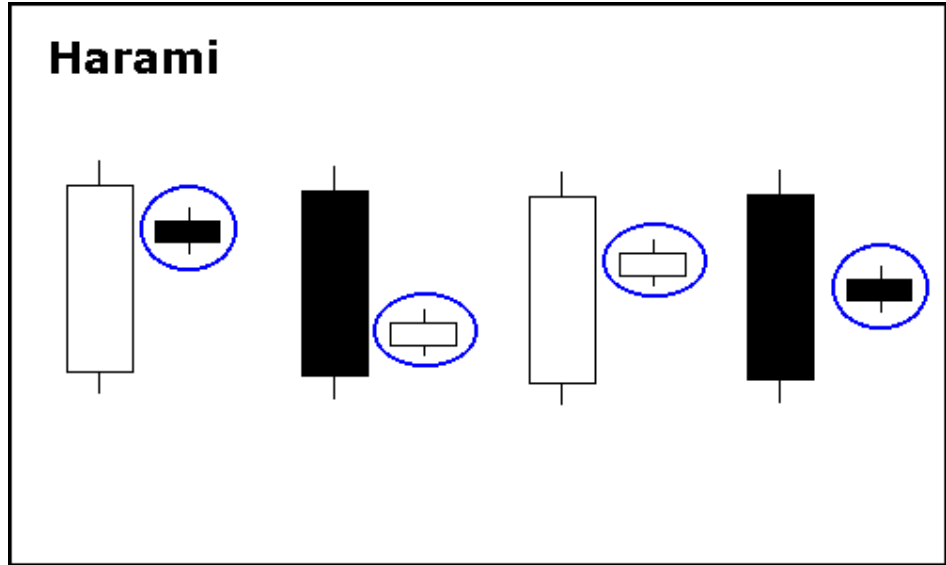
كل هذا يعطي توقع بالهبوط الذي سيحدث في الأيام التالية ولكن هذه الشمعة تحتاج إلي مؤشرات أخرى مساعدة حتي تدل علي هذا الهبوط وإلا أصبحت مجرد نقطة مقاومة للسهم.

## ٣- الشمعة الباردة PIERCING PATTERN



لا أعرف لماذا سموها هذا الاسم ؟ الظاهر لأنها شمعة باردة ليس لها أي معنى . المهم أنها تتكون مثل الشمعة السابقة البلاعة من شمعة سوداء ولكنها طويلة وشمعة بيضاء طويلة أيضا تفتح أقل من سعر الإغلاق أمس وتقفل بعد منتصف الشمعة السوداء لذلك الفرق هو أن الشمعتين طويلتان والبيضاء تغلق بعد منتصف السوداء وهذا الذي يفرقها عن البلاعة السابقة هذه الشمعة يجب أن تأتي بعد هبوط للسهم أو عند نقطة دعم للسهم حتي نقول أنها تدل علي بداية صعود ويجب أن يأتي معها مؤشرات أخرى و إلا تعتبر مجرد نقطة دعم أو تداول عادي

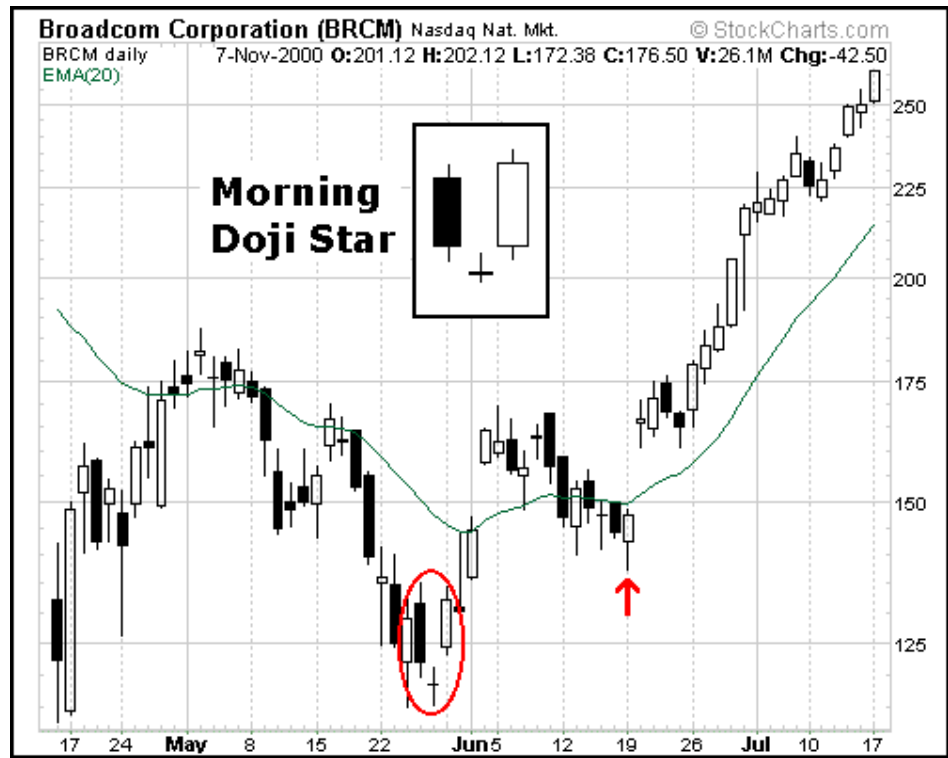
## ٤- الشمعة المركبة- شمعة الحرامي HARAMI PATTERN



هذا الشمعة لم أجد ترجمة لأسمها ولذلك سميتها الحرامي علي نفس نطق الاسم المهم أنها تتكون من شمعتين الأولى طويلة والثانية قصيرة ويفضل أن تكون دوجي ألوان الشمعتين تختلف كل مرة فقد تظهر الأولى بيضاء والثانية سوداء أو سوداء وبيضاء أو بيضاء وبيضاء أو سوداء وسوداء المهم أن هذه الألوان لاتهم في الدلالة علي شيء معين هذه الشمعة قد تدل علي صعود أو علي هبوط حسب المكان الذي توجد به يعني لو كانت عند نقطة دعم للسهم وبعد هبوط حاد له نقول أنها تدل علي الصعود ولو عند نقطة مقاومة وبعد صعود نقول أنها تدل علي هبوط قادم اللهم عافنا تفسير هذه الشمعة هو أن الشمعة الأولى الطويلة سواء سوداء أو بيضاء تدل علي تداول عالي جدا علي السهم ثم تأتي الشمعة القصيرة بعدها ويفضل أن تكون دوجي حتى تدل علي حيرة شديدة لدي المتداولين ورغبتهم في تغير هذا الوضع إلي الوضع العكسي وهذا ما قلته عند تفسير أهمية الدوجي لاحظ هنا أن الشمعة الطويلة تحتضن الشمعة القصيرة ولا تتركها تخرج عن حدودها لأن هناك شموع أخرى تأتي بعد ذلك ترمي الشمعة الطويلة بالشمعة القصيرة بعيد عنها

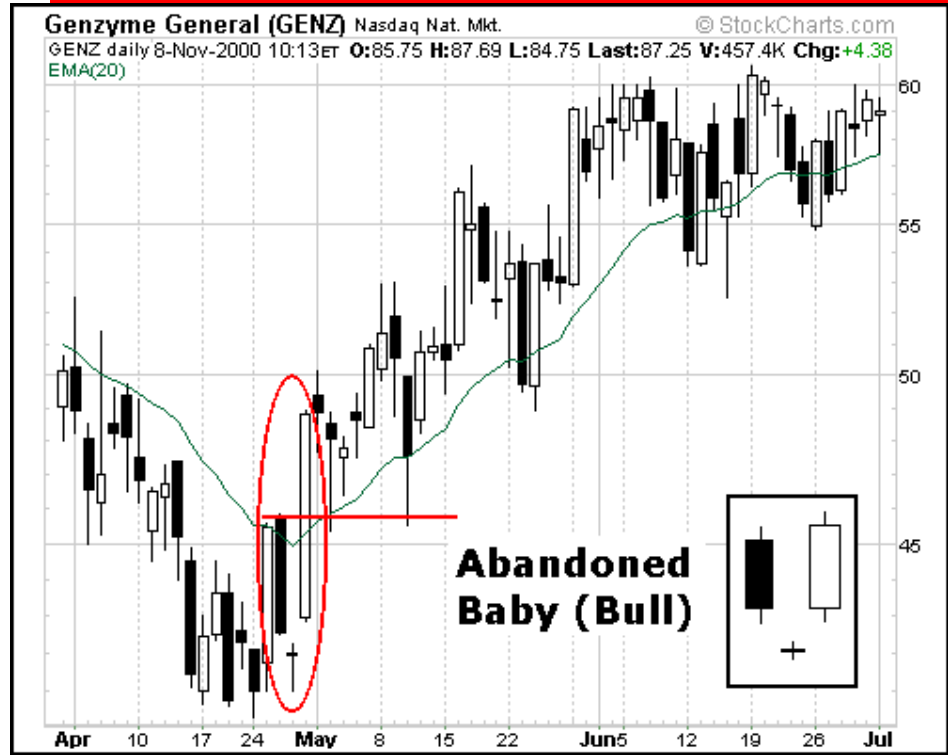


## ٥ - الشمعة المركبة- نجمة الصباح morning star



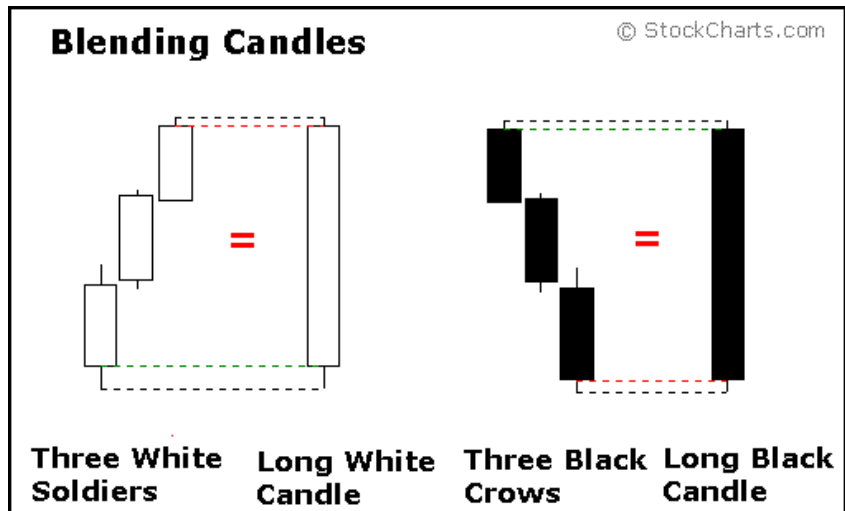
تتكون هذه الشمعة من ثلاث شمعات الأولى سوداء طويلة والثانية قصيرة سوداء أو بيضاء وتتكون أسفل إغلاق الشمعة السوداء الأولى وإذا كانت هذه الشمعة الثانية من نوع دوji فإن هذا النموذج يسمى morning doji star أما الشمعة الثالثة فهي شمعة بيضاء طويلة التفسير أن الشمعة السوداء الطويلة الأولى دليل سيطرة البائعين وموجة التخلص من هذا السهم ثم تأتي الدوجي لتبين أن البائعين راحوا في داهية ثم تأتي الشمعة البيضاء لتقول أطمئنوا يا شباب الخير وصل والصبح خرج علينا بنوره وأن هناك موجة من الشراء للسهم لذلك هذه الشمعة عند نقط الدعم توحى بالطيران للسهم أنا ملاحظ أن هذه الشمعة هي الحرامي اللي فاتت ولكن يزيد عليها أني انتظر كمان يوم من الارتفاع حتى يطمئن قلبي واشتري.

## ٦- الشمعة المركبة - شمعة الإجهاض abandoned baby



شمعة المرأة اللي أتخلت عن جنينها ( حمل غير شرعي ) فهي تتكون من ثلاث شمعات مثل نجمة الصباح بالضبط ولكن الفرق أن الشمعة الصغيرة في الوسط بدأت بعيد جدا عن سعر إغلاق السهم ليوم أمس وهذا سبب التسمية التفسير أن الشمعة السوداء الأولى دليل علي موجة البيع وسيطرة البانعين ثم تأتي القصيرة الدوجي وتفتح علي هبوط شديد في اليوم التالي دليل علي استمرار سيطرة البانعين ثم تأتي الشمعة البيضاء لتفتح علي سعر أعلى من أعلى سعر للسهم في اليوم السابق وهذا دليل علي بداية موجة شراء كبيرة جدا علي السهم لذلك هذه الشمعة اللي رمت أبنها بعيد تعتبر دليل صعود قادم في الأيام التالية

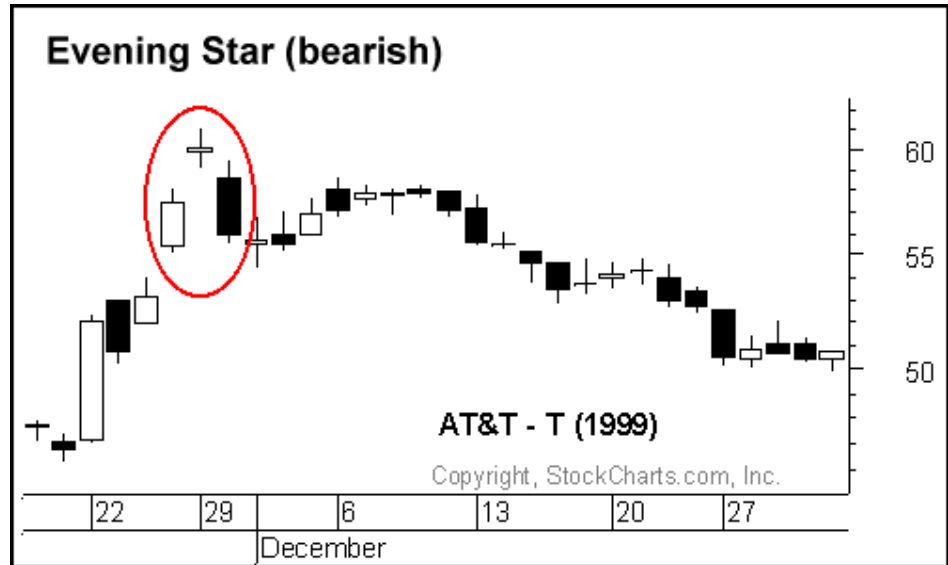
## ٧- شمعة الغربان الثلاثة والجنود الثلاثة



شمعة الغربان الثلاثة ( جمع غراب ) كما بالرسم تتكون من ثلاث شمعات سوداء كل واحدة منهم تفتح بعد سعر إغلاق السابقة لها وتنتهي بسعر منخفض عن الافتتاح يعني ثلاث أيام سود من التداول السيئ للسهم ولذلك سموها الغربان الثلاثة ( three crows ) طبعا مجموع

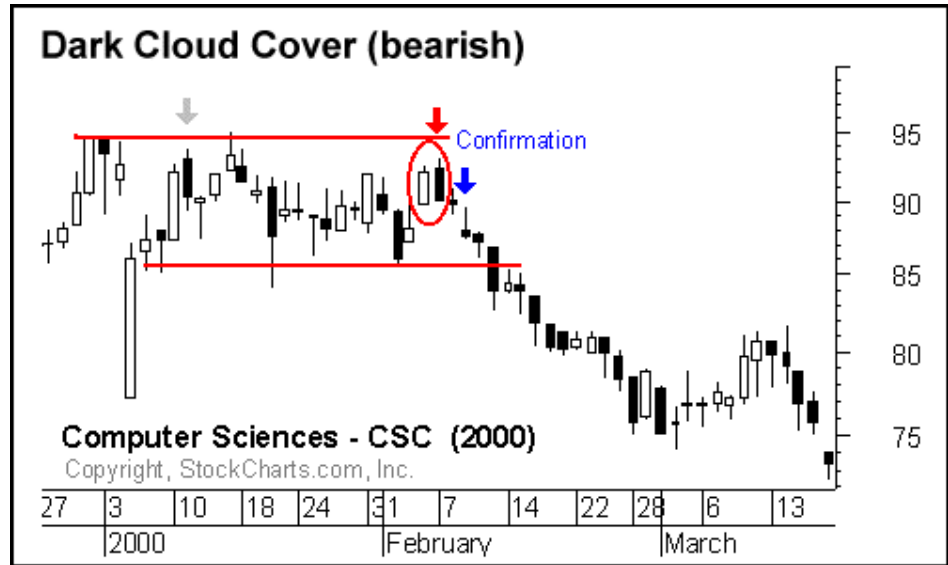
هذه الشمعات يعتبر شمعة سوداء طويلة كما في الصورة ولذلك ينطبق عليها كل الكلام اللي قلناه علي الشمعة السوداء الطويلة يعني لو ظهر بعدهم دوجي مثلا عند نقطة دعم نتوقع صعود عكسي للسهم أو انهيار شديد لهذا السهم لو ظهر دوجي أسفل من الإغلاق ثم شمعة بيضاء كونوا مع بعض شمعة الإجهاض وهكذا شمعة الجنود الثلاثة three soldiers تتكون هذه الشمعة من ثلاث شمعات بيضاء كل واحدة منهم تفتح اعلي من إغلاق السابقة لها ولذلك يكونوا مع بعض كما بالصورة شمعة بيضاء طويلة ينطبق عليها كل ما يقال عن الشمعة الطويلة البيضاء

## ٨- شمعة نجم الليل evening star



شمعة نجم الليل الحزين لفيروز تتكون من ثلاث شمعات كما في شمعة نجم الصباح الشمعة الأولى بيضاء طويلة والثانية سوداء أو بيضاء قصيرة أو يفضل أن تكون دوجي وتفتح بعد إغلاق الأولى ثم الشمعة الثالثة وهي سوداء طويلة وتفتح أقل من سعر إغلاق الدوجي تفسير هذه الشمعة تكلمنا عنه كثير وهو شمعة بيضاء طويلة تدل علي تداول جيد للسهم ثم دوجي يدل علي حيرة المتعاملين مع السهم ولكن ظهور الشمعة السوداء بعد ذلك دليل سيطرة الهم والقرع علي التعامل وأحسن حاجة تغلق الجهاز وتفرج وذلك لأن رأيي لو تكونت هذه الشمعة بهذه الشمعات الثلاثة فلم يعد هناك شيء ننتظر حدوثه بعد ذلك طبعا هذه الشمعة تدل علي قرب حدوث هبوط للسهم أو السوق كما قال الخواجة في الكتاب.

## ٩ - شمعة السحابة القاتمة dark cloud cover



هذه الشمعة تعتبر من شموع الـ bearish وتتكون من شمعة بيضاء طويلة تدل علي تداول عالي للسهم في هذا اليوم ثم تأتي بعدها شمعة سوداء طويلة شرط أن تفتح أعلى من سعر إغلاق أمس ثم تنهار حتي تغلق بعد منتصف الشمعة البيضاء يعني شروطها أن تكون الشمعة السوداء طويلة حتى تدل علي تصميم البائعين علي البيع وان تغلق بعد منتصف الشمعة البيضاء مش فاهم ليه ولكن الخواجة قال ذلك هذه الشمعة تدل علي قرب حدوث هبوط ولكنها تحتاج إلي شمعة أخري بعده حتى تؤكد ذلك أو أي مؤشر آخر مثل حدوثها عند نقطة مقاومة للسهم

## ملخص عام للشموع

تقريبا شرحنا معظم الشموع المهمة سواء النماذج الفردية التي تتكون من شمعة واحدة أو النماذج المركبة التي تتكون من أكثر من شمعة وكما قلنا أن معظم هذه الشموع تحتاج إلي مؤشرات أخري معها حتى تؤكد حدوث bearish أو bullish للسهم أو السوق وإذا حدثت لحالها فهي مجرد نقاط دعم أو مقاومة للسهم شرط أن يحدث ذلك قريب من نقاط معروفة لهذا السهم و إلا تعتبر مجرد تداول عادي

## - شمعات نقاط الدعم

bullish engulfing	الشمعة البلاعة أو الخليجية
bullish harami	الحرامي المساعد
( normal . long legged .. dragon fly ) doji	دوجي
hammer	المطرقة
inverted hammer	
long white candle	
white marubozu	
morning star	
bullish abandoned baby	
piercing pattern	
the three white soldiers	

## - شمعات الصعود العكسي bullish

- \* bullish engulfing
- \* bullish harami
- \* inverted hammer
- \* morning star
- \* bullish abandoned baby
- \* hammer
- \* piercing pattern

## - شمعات نقاط المقاومة

ظهور هذه الشمعات تدل علي احتمال كبير لوجود السهم عند نقطة مقاومة وهي:-

- Bearish Engulfing
- bearish Harami
- Dark Cloud Cover
- Doji (Normal, Long Legged, Gravestone
- Evening Star
- Hanging Man
- Long Black Candlestick
- Shooting Star
- black Marubozu
- Three Black Crows
- Bearish Abandoned Baby

## - شمعات الهبوط العكسي bearish

- Bearish Abandoned Baby
- Bearish Engulfing
- Bearish Harami
- Dark Cloud Cover
- Evening Star
- Shooting Star

كان هذا تقريبا آخر شرح في الشموع اليابانية وطبعا هذه الدروس تحتل الترجمة الخطأ وتحتمل الفهم والتطبيق الخاطئ مني وعلي الأخوة أن يتحروا الصواب في ذلك ويحاولوا تطبيق هذه الشموع علي مجموعة من الأسهم من خلال المضاربة الوهمية ومعرفة أحسن الطرق للاستفادة منها ولي طلب صغير من أخواني إذا وجدوا أي فائدة من هذه الدروس أن يدعوا لي بظهر الغيب مجرد دعوة تنفعني يوم القيامة جزاكم الله خيرا .....

## - تعليق من أحد كتاب المنتدى :-

الموضوع بجد دسم فعلا وبحاجه لوقت كبير وممارسه على استخدام هذا الشارت وتدريب لمدته طويلة وهذا الموضوع يوميا أنا أراجعه واعتبره مرجع ومن الدرر التي كتبت في هذا المنتدى لأنه مزيج أو خلاصة التحليل الفني واعجز عن الشكر للأخ المصري عن هذا الموضوع موضوع شمعة البلاعة أو engulfing وهي أيضا تعني التطويق من طوق يطوق أي أن الشمعة الثانية تكون مطوقه أو مبتلعه كما ذكر الأخ المصري للشمعة التي قبلها أي أن الهاي أعلى من الهاي قبله واللو أقل من اللو إلى قبله للشمعة السابقة وكذلك الافتتاح والإقفال أي أنها فعلا مطوقه للتي قبله بشكل عام أو بالعتها بالكامل البلس عندما يفتح السهم أقل من إقفال السهم لما قبله أو الشمعة التي قبلها أو أقل من أقل سعر لاسم ويقفل السهم على سعر أعلى من أعلى سعر لاسم أو الشمعة التي قبلها وهنا تجد الشمعة السابقة قد ابتلعت تماما

اما البيريش وهو أن يفتح السهم على سعر أعلى من أعلى سعر أمس أو الشمعة التي قبلها ويقفل أقل من أقل سعر لأمس وهذا يعني بان هذه الشمعة ابتلعت الشمعة التي قبلها والإقفال يكون أقل من أقل سعر لأمس وهذا النوع من الأسهم أو هذا النوع من الشمعات تجدها دائما في الأسهم التي تعمل كاب أب أو كاب داون ويعطي فكره عن الكاب أب الجزني والكاب أب الكلي وكذلك الكاب داون الكلي والجزني الموضوع كما ذكرت مهم للغاية والممارسة لهذا النوع من خلال استخدام الشارات للشموع تعطي خبره وتدريب على هذا النوع الهام من الشارات.

## هذه بعض الامثلة للشموع

كيف نرسم حركة الاسهم باستخدام هذا الاسلوب

• سعر الاغلاق اعلى من سعر الفتح (اتجاه تصاعدي خلال ليوم)

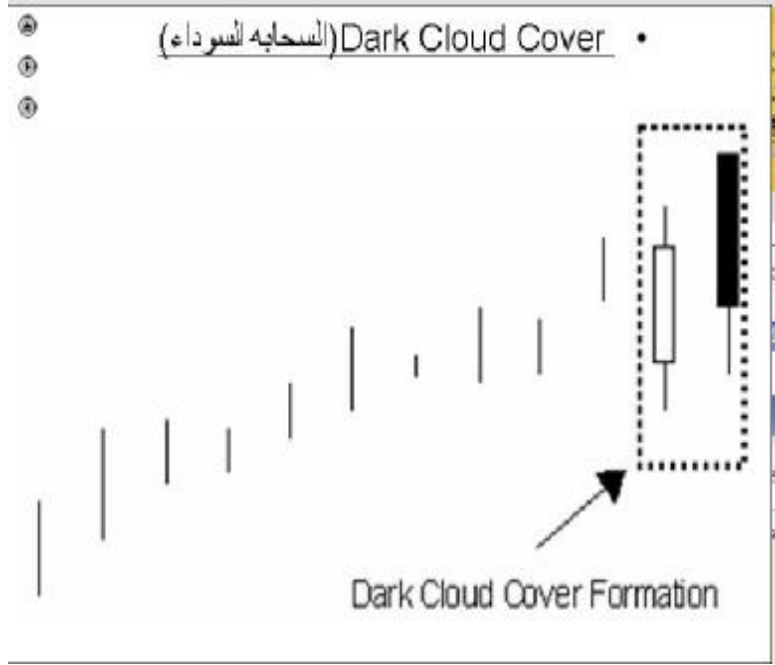
• سعر الاغلاق اقل من سعر الفتح (اتجاه هبوطي خلال اليوم)

## اولا: الاشكال العاكسه للاتجاه :-

الاتجاه التصاعدي	الاتجاه الهبوطي
الرجل المشنوق Hanging Man	المطرقة Hammer
سحابه سوداء Dark Cloud Cover	Piercing Line
علامة انغماس داله على الهبوط Bearish Engulfing Pattern	علامة انغماس داله على الصعود Bullish Engulfing Pattern
علامة النجمه الداله على الهبوط Bearish Star	علامة النجمه الداله على الصعود Bullish Star

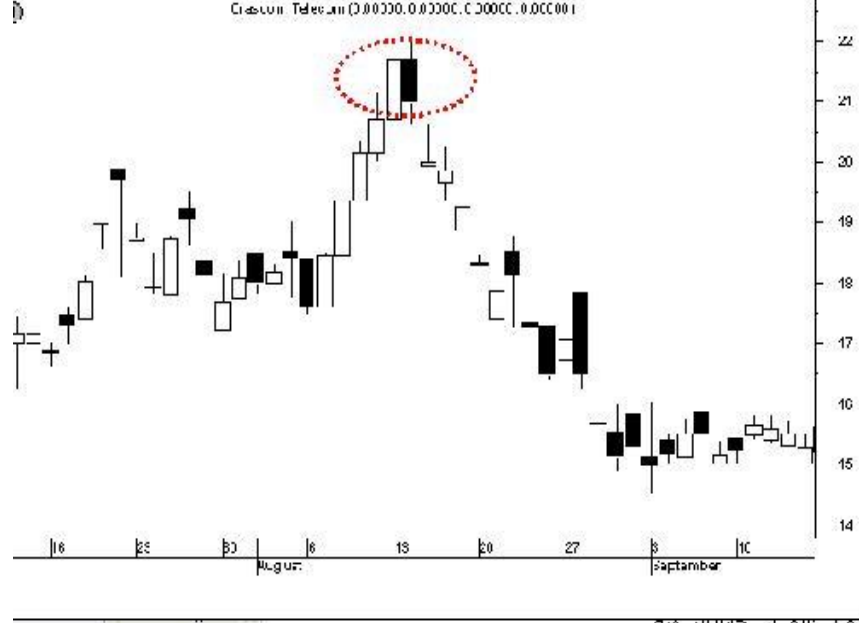
- ⊕
  - ⊖
  - ⊙
  - ⊕
- الإشكال العاكسه للاتجاه التصاعدي :
- Hanging Man (الرجل المثنوق)



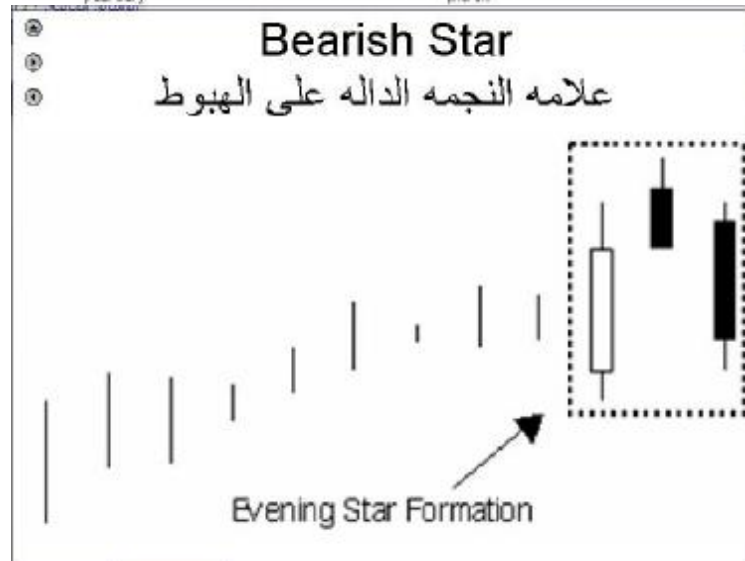
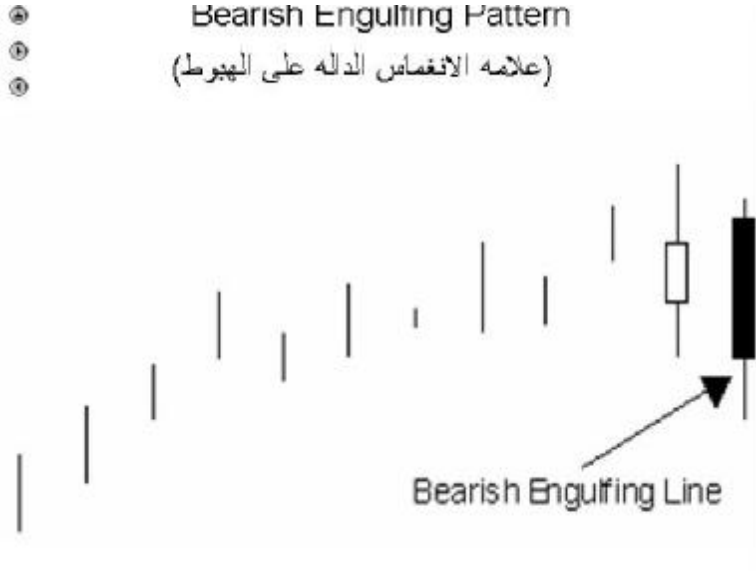


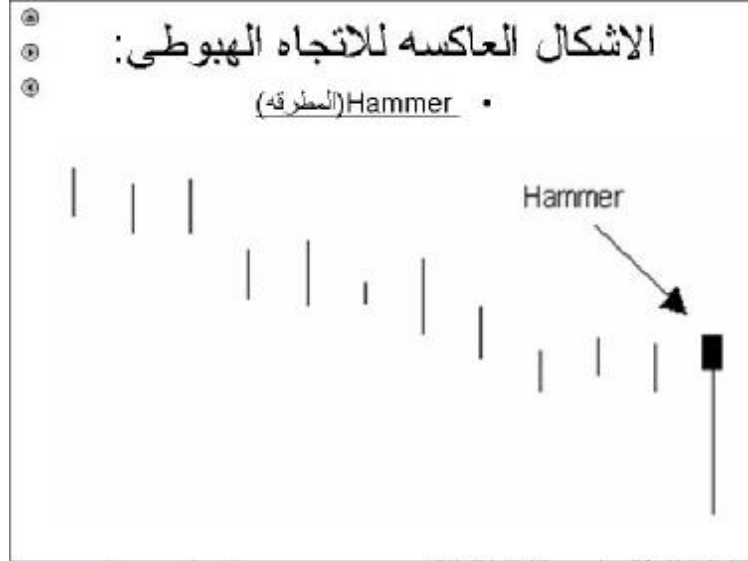
### مثال شركة أوراسكوم تيليكوم

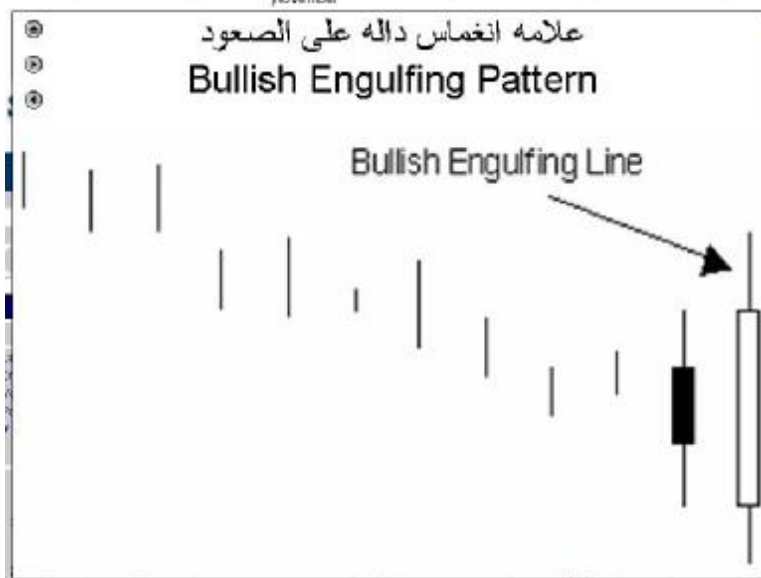
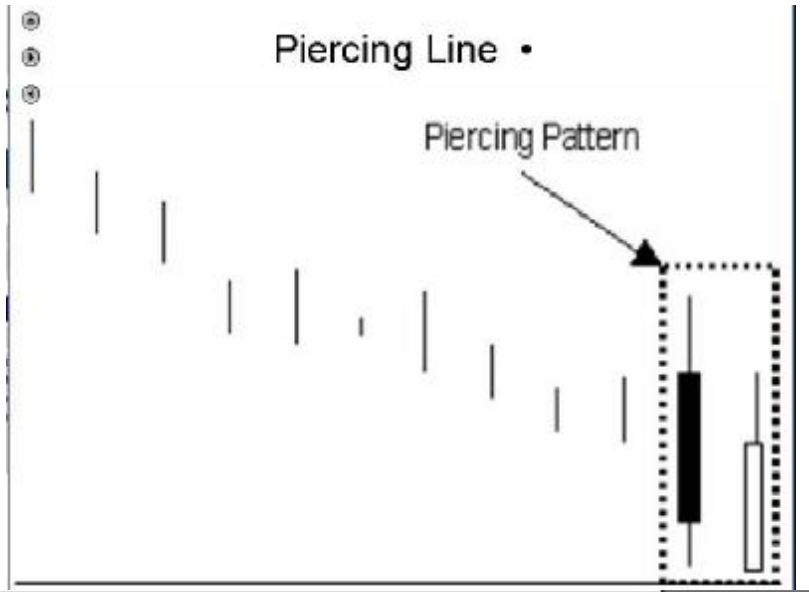
CL:0001 Ticker:000000.000000.C:00000.000000



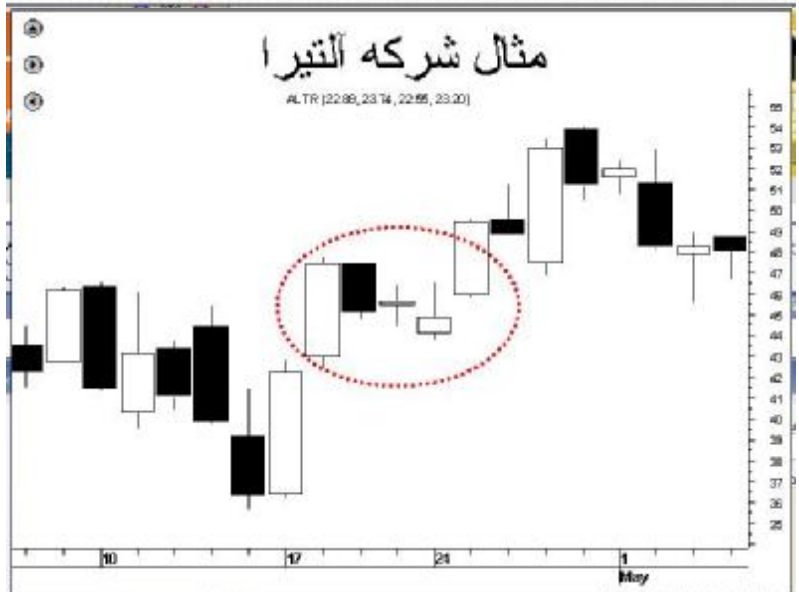
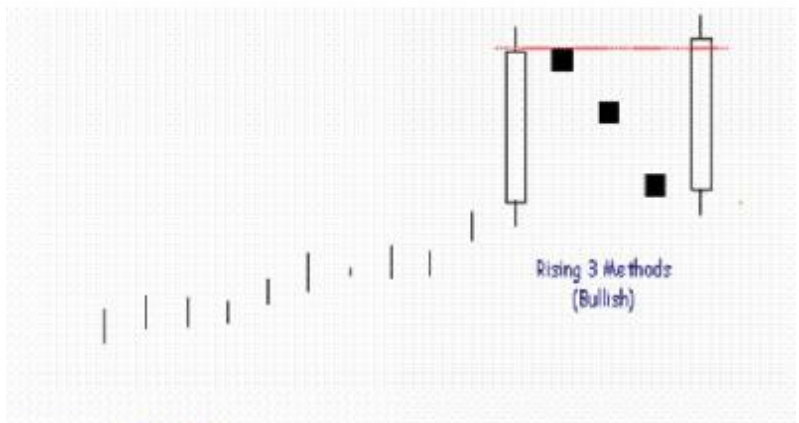


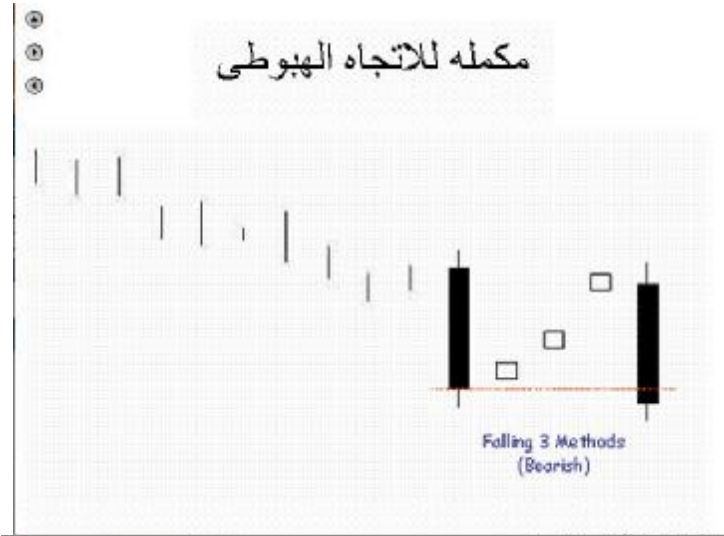












### مزايا استخدام الشموع اليابانية :

1. توضح الرؤيا بالنسبة للاتجاه اليومي وذلك من خلال اللون الخاص بكل يوم .
2. اداة جيدة عند استخدامها على المدى القصير.
3. اداة جيدة لتحديد توقيتات انعكاس حركة الاسهم

تم بحمد الله ومنه..... سألنا الله لكم النوفيق والرفعة في الدنيا والآخرة

أبو معاذ التميمي

[www.sa11.com](http://www.sa11.com)

١-٨-٢٦هـ